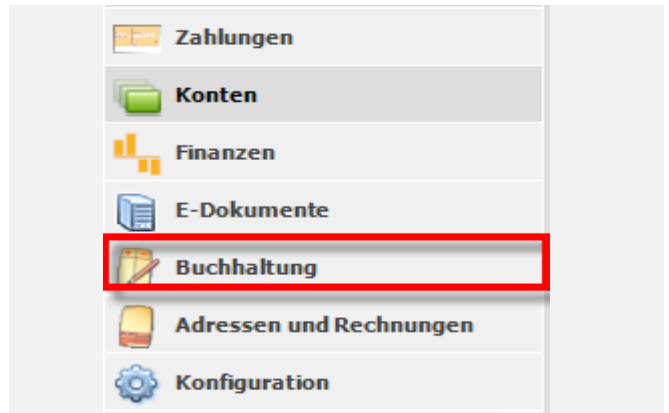


## MWST konfigurieren

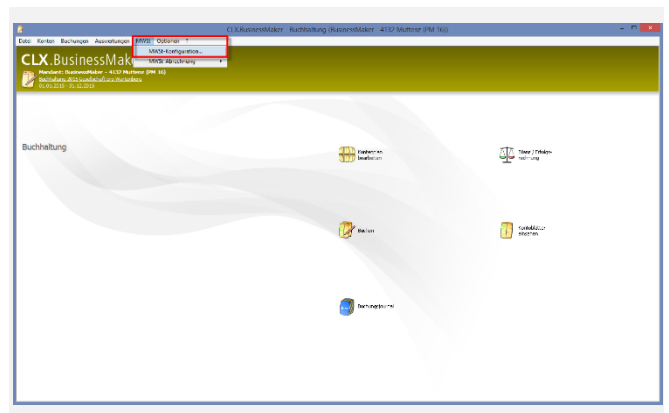
### Modul Buchhaltung öffnen

Klicken Sie nach dem Programmstart auf das Modul «Buchhaltung».



### Menupunkt MWST

- Gehen Sie oben im Menu auf «MWST» und dann auf «MWST-Konfiguration».



### Deklaration MWST-Pflicht

- Wählen Sie bei der Deklaration der MWST Pflicht «Ja» aus und geben Sie Ihre MWST-Nr. im korrekten Format ein.
- Klicken Sie auf «Weiter».
- Entnehmen Sie die aktuellen Steuersätze sowie die neuen Steuersätze ab 01.01.2018 der Tabelle rechts.

	Normalsatz	Sondersatz Beherrschung	Reduzierter Satz
Aktuelle Steuersätze	8.0 %	3.8 %	2.5 %
Neue Steuersätze ab 01.01.2018	7.7 %	3.7 %	2.5 %

Quelle: <https://www.estv.admin.ch/estv/de/home/mehrwertsteuer/fachinformationen/steuersaetze.html>

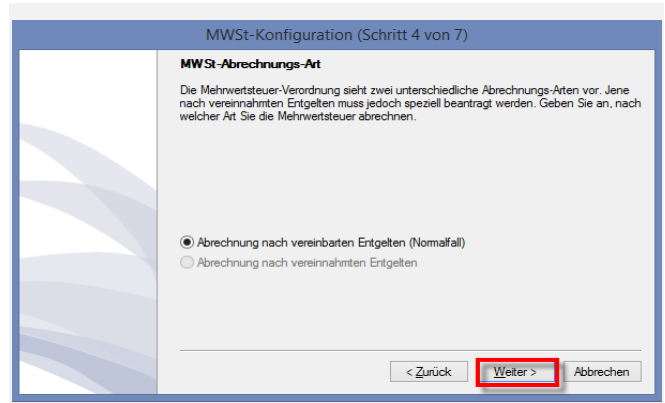
### MWSt-Abrechnungs-Methode

- Wählen Sie hier zwischen der effektiven Abrechnung mit Abzug von Vorsteuern oder der vereinfachten Abrechnung (Saldosteuersatz).
- Bei der effektiven Abrechnung deklarieren Sie als Unternehmer den erzielten Umsatz und die angefallene Vorsteuer.** Pro Quartal müssen Sie eine Abrechnung bei der Eidgenössischen Steuerverwaltung (ESTV) einreichen
- Abrechnung mit Hilfe von Saldosteuersätzen (vereinfachte Abrechnung).** Hier wird die Vorsteuer pauschal abgegolten und muss nicht abgerechnet werden.
- Bestätigen Sie Ihre Eingabe mit «Weiter».

## MWST konfigurieren

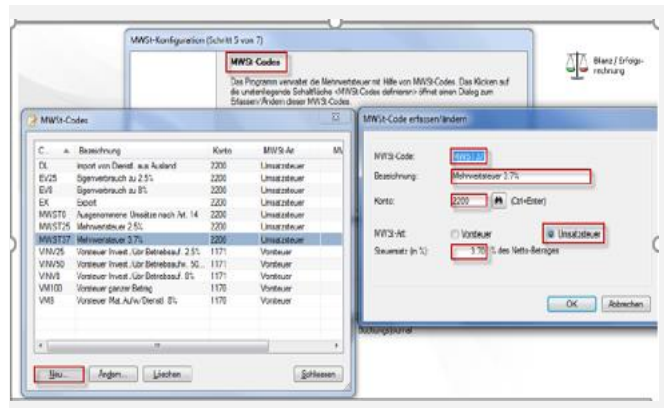
### MWST-Abrechnungs-Art

- Bei der Abrechnung nach **vereinbarten Entgelten** ([Art. 39 Abs. 1 MWSTG](#)) wird die MWST im Zeitpunkt der Rechnungsstellung fällig.
- Bei der Abrechnung nach **vereinnahmten Entgelten** ([Art. 39 Abs. 2 MWSTG](#)) ist der Zeitpunkt der Zahlung einer Rechnung (sowohl Kunden- als auch Lieferantenrechnungen) relevant für die Steuerbemessung
- Markieren Sie die gewünschte MWST-Abrechnungs-Art und klicken Sie auf **«Weiter»**.



### MWST Codes erfassen

- Klick auf **«MWST Codes definieren»**.
- Über **«Neu»** erfassen Sie den neuen MWST Code.
- Wählen Sie hier entweder **«Vorsteuer»** oder **«Umsatzsteuer»**.
- Bei der Umsatzsteuer geben Sie den neuen Steuersatz ein und bestätigen Sie mit **«OK»**.



### Runden der MWST-Beträge

**Wichtig!**

Wenn Sie die Rundung in der MWST-Konfiguration hinterlegen achten Sie bitte darauf, dass Sie bei den Artikeln die Rundung auf 0.05 nicht aktiviert haben, ansonsten erhalten Sie Rundungsfehler.

- Um Rundungsfehler zu vermeiden, raten wir Ihnen, das Häkchen zu setzen um bei MWST Beträge auf CHF.- 05 durch die Konfiguration runden zu lassen.
- Mit **«Weiter»** bestätigen.



### MWST-Konfiguration bestätigen

- Bestätigen Sie Ihre MWST Konfiguration mit **«Fertigstellen»**.



## MWST konfigurieren

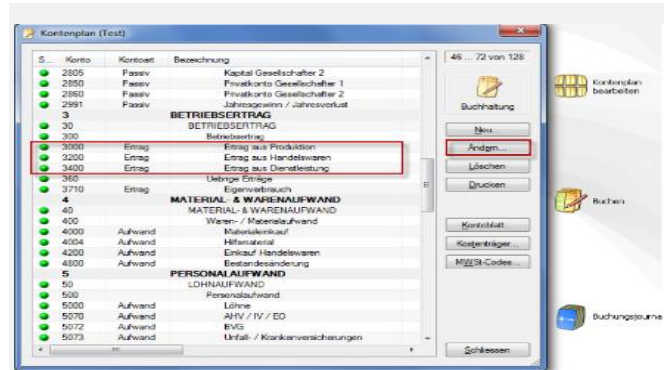
### Konten im Kontoplan anpassen

**Wichtig!**

Ab der Umstellung werden alle neuen Buchungen mit den neu hinterlegten MWST-Sätzen verbucht werden.

Wir raten die Umstellung erst zu tätigen, wenn Sie keine weiteren Buchungen mehr für das Jahr 2017 tätigen.

- Über «Kontenplan» wählen Sie bitte die Konten aus, welche eine MWST Buchung auslösen sollen. Klicken auf «Ändern».



Öffnen Sie nun Buchhaltung -> Kontenplan und wählen Ihre Ertragskonten aus. Hier im Beispiel, Kontos: 3000, 3200, 3400 -> ändern

### Aktivieren für das jeweilige Konto

- Wählen Sie über das **Dropdownmenu** den entsprechenden Satz aus und schliessen Sie die Kontendefinition.
- Nun werden die Konten korrekt mit Ihren hinterlegten MWST Codes abgerechnet.

